

## Propuestas de enseñanza y aprendizaje para modalidad virtual

**Tecnicatura:** MAESTRO MAYOR DE OBRAS

**Tema:** “La construcción sustentable como estrategia para el desarrollo sostenible del ambiente en general: SENSIBILIDAD Y PERCEPCIÓN”

**Ciclo y año:** Ciclo Básico – 2º AÑO.

**Espacios Curriculares Involucrados:**

- Dibujo Tecnológico I
- Educación Artística. Artes Visuales

**Contenidos mínimos seleccionados por espacio curricular:**

- Materiales: Tipología de los insumos utilizados para el dibujo (papeles, lápices, gomas, etc.)
- Herramientas: Tipología del equipo para trabajar (reglas, escuadras, compases, transportadores, etc.)
- Operaciones propias del dibujo a mano alzada (método de croquizado)
- Operaciones propias del dibujo constructivo: representaciones de líneas, letras, figuras geométricas. Organización de un plano, formatos y rótulos. Proporciones y escalas. Representación de objetos simples.
- Eje: Sensibilidad Espacio-Temporal y Percepción.
  - Resignificación de los valores estéticos del ambiente cotidiano, mediante la identificación de fenómenos visuales, el reconocimiento de las implicancias del lenguaje visual en el entorno, su valor simbólico y sus modos de integración con otros para la construcción de significados culturales, atendiendo a las dimensiones espaciales y temporales que ordenan las formas y el ritmo de las producciones visuales, como manifestaciones artísticas de la comunidad.
  - Discriminación de fragmentos de la realidad visual, poniendo en marcha procesos de percepción, resignificación, y habilitación de miradas creativas para

podes avanzar desde los preceptos, que autorizan la construcción de nuevos y diferentes modos de ver, imaginar e idear, hacia los proyectos de creación y representación ficcional en el lenguaje visual, permitiendo el desarrollo de procesos de atribución de sentidos.

- Exploración de los principios sintácticos propios de las artes visuales, ensayando prácticas de codificación a partir de los sentidos y la experiencia, que impliquen estudios en las diferentes dimensiones estructurales del espacio, tiempo, forma, luz y color.
- Desarrollo de experimentación visual y experiencias perceptivas, mediante la selección de técnicas de laboratorio y prácticas de taller que permitan generar el conflicto cognitivo, en el cruce entre los saberes cotidianos, el sentido común y los resultados de la comprobación empírica, para la construcción de significados en torno a las principales nociones conceptuales y procedimentales propias de los fundamentos visuales.

#### **Capacidades a desarrollar:**

- Identificar, seleccionar y operar herramientas e instrumentos sencillos para realizar tareas secuenciadas estimando y fundamentando procedimientos y resultados.
- Comunicar –a través de diferentes lenguajes- la información técnica que se considere necesaria.
- Conocer los códigos básicos de la Educación Artística y sus relaciones estructurales, poniéndolos en acción mediante procesos de observación, implementación, imaginación, producción creativa y análisis reflexivo sobre las producciones realizadas.
- Significar y valorar los lenguajes artísticos y sus posibilidades expresivas, comunicacionales y técnicas, como oportunidades para el desarrollo cultural y social de una comunidad.

#### **Sugerencias Didácticas/Actividades formativas sugeridas:**

- Introducir a los alumnos en la temática SUSTENTABILIDAD, abordando conceptos tales como “La importancia de la Experiencia Sensible en la Percepción del Mundo”, “Relación entre Morfología y Comunicación”, “Diseño con Significado”.
- Los alumnos deberán seleccionar la fachada de una casa (de preferencia la propia, sino de un vecino próximo) puede ser frente o contrafrente, y realizar un dibujo de la misma, a mano alzada tipo croquis en proyección paralela (2D) con el mayor detalle posible, observando detenidamente.
- Pintar el dibujo: el alumno debe lograr representar los materiales que componen la fachada elegida utilizando colores y texturas diferenciadas, intentado reflejar la realidad. Para ello, es de suma importancia que el alumno elija un horario con buena luz solar y use siempre el mismo para realizar la actividad al aire libre (ej: de 10 a 11 hs.) ya que el movimiento del sol transforma las sombras arrojadas en las superficies y por lo tanto modifica la percepción de la imagen que el alumno intentará representar.
- Una vez terminado el dibujo y pintado, el siguiente paso consistirá en realizar un análisis morfológico y geométrico del mismo. Éste puede ser de manera digital (sacando una foto del croquis e interviniendo el mismo con programa Paint o similar en distintos layers) o manualmente superponiendo capaz de papel vegetal o manteca sobre el dibujo original para no dañar el mismo.

El objetivo del análisis es que el alumno detecte las figuras geométricas que componen la fachada, si existen módulos que la ordenen, ejes estructurantes, repeticiones, simetrías, tensiones verticales u horizontales, mediatrices, bisectrices, puntos que llamen la atención o que resalten, etc.

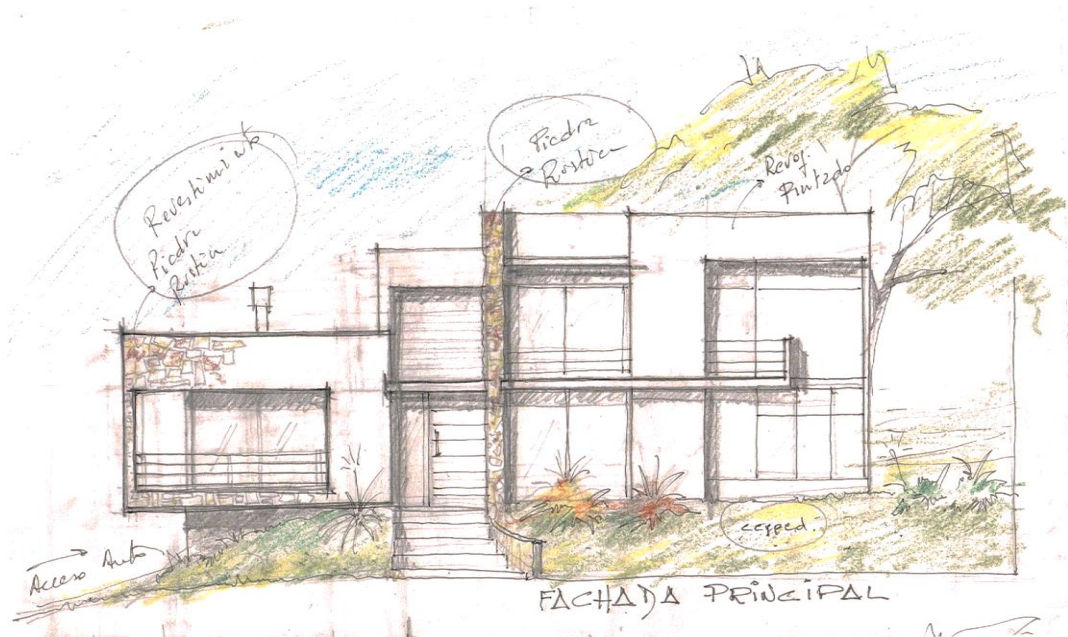
(Ver ejemplo al final del documento)

- Tomar fotos de cada análisis gráfico en caso de realizarlo a mano ó guardar copias en formato JPG en caso de hacerlo de manera digital.

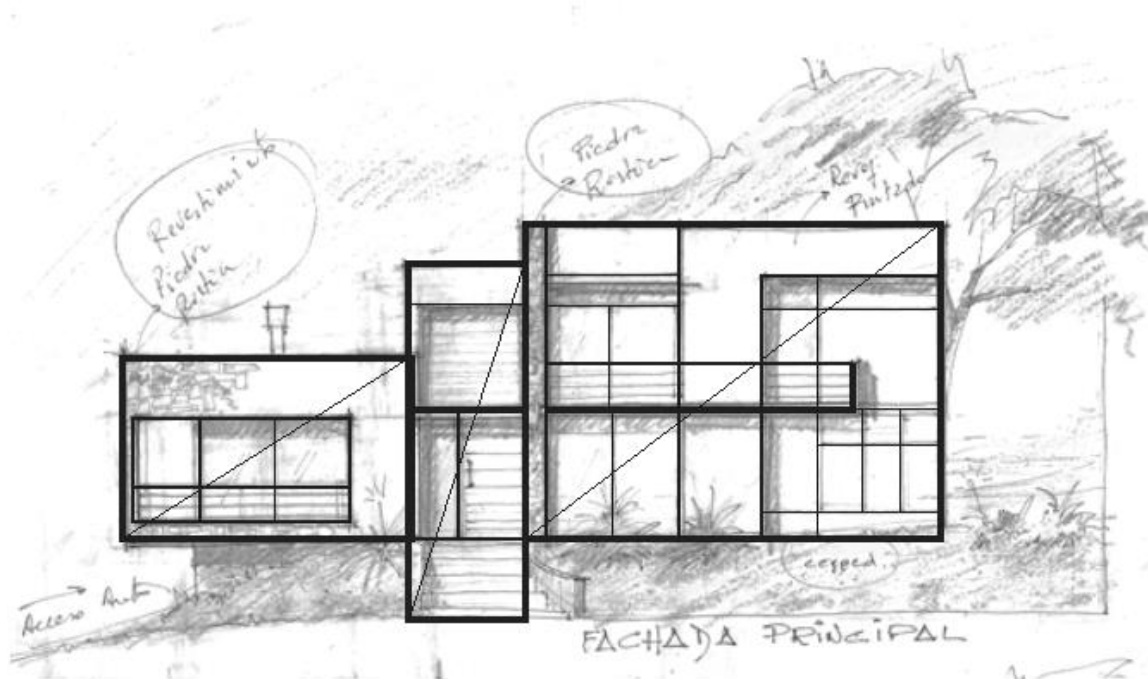
**Recursos:** Hoja blanca lisa tamaño A4, lápiz, goma, regla, escuadra, compas, trasportador, papel manteca o vegetal, lápices de colores, marcadores, fibras, tempera, acuarela, celular con cámara, programa editor de imagen.

Ejemplo:

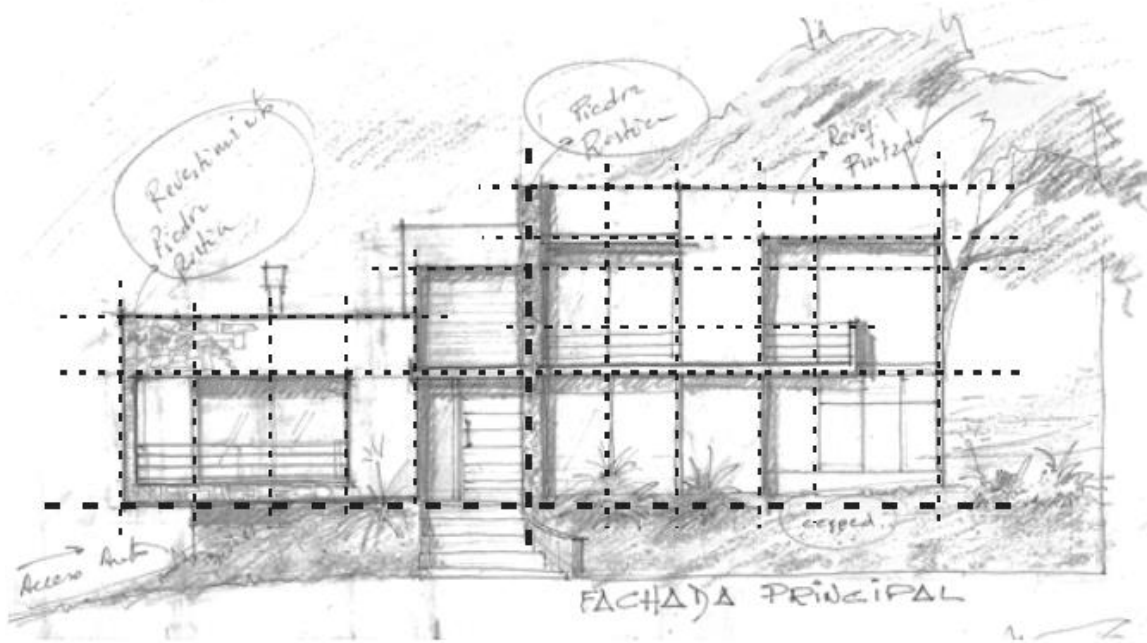
CROQUIS



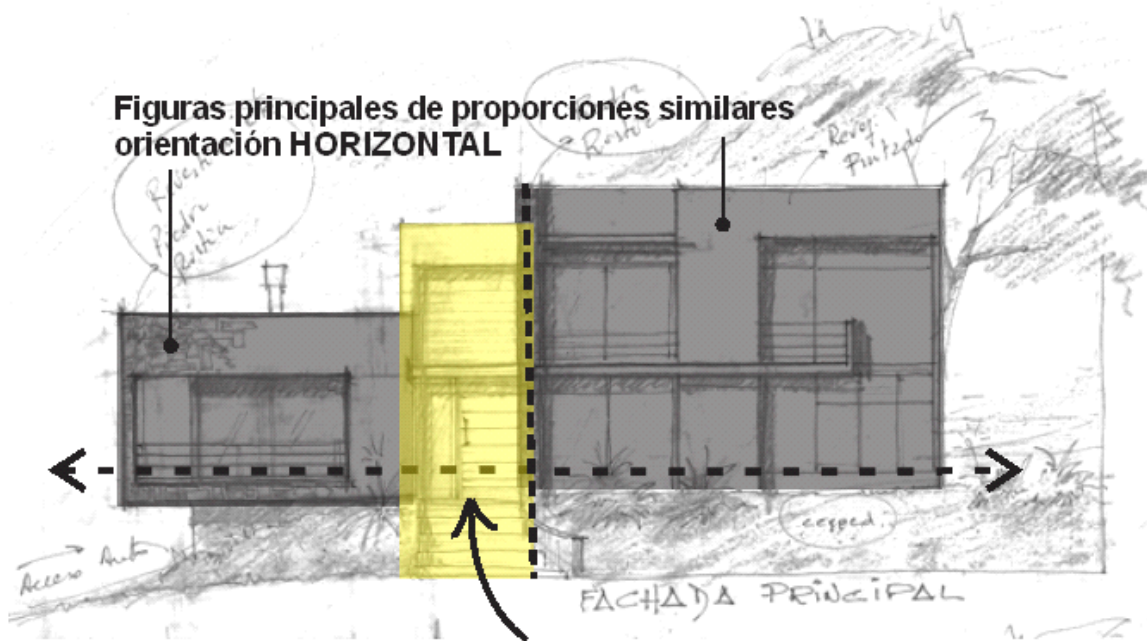
ANÁLISIS GEOMÉTRICO/MORFOLÓGICO



FIGURAS DOMINANTES



EJES ESTRUCTURANTES



**Figuras principales de proporciones similares  
orientación HORIZONTAL**

**Figura secundaria, vincula/conecta las figuras principales  
orientación VERTICAL, marca ingreso**

TENSIONES/PROPORCIONES/INTENCIONES